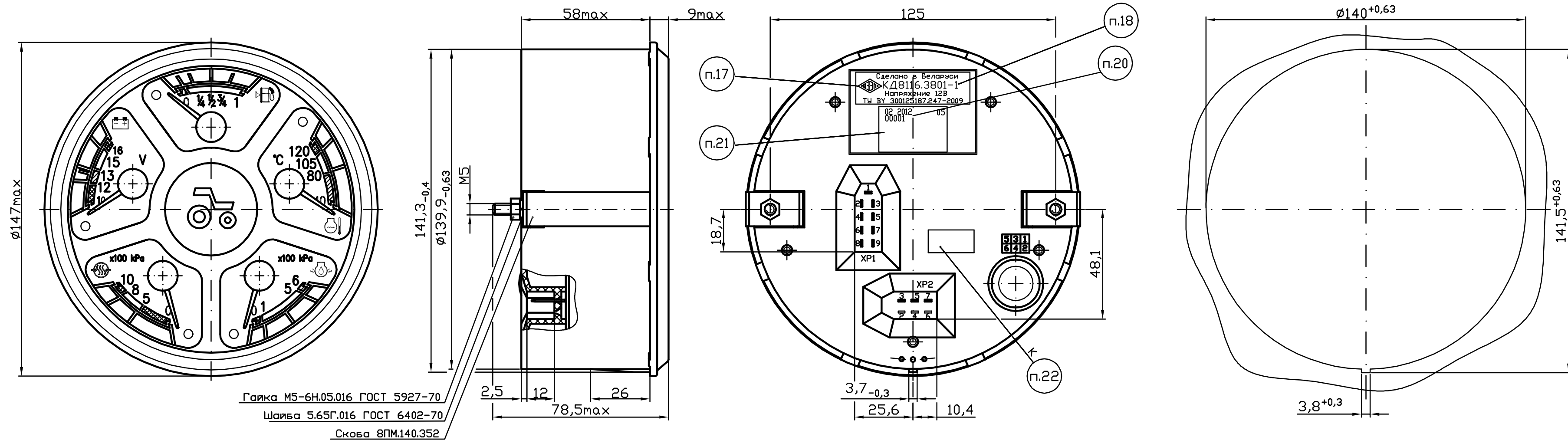


Рис. 1



Гайка М5-6Н.05.016 ГОСТ 5927-70  
Шайба 5.65Г.016 ГОСТ 6402-70  
Скоба 8ПМ.140.352

Условное обозначение цветовых секторов шкал указателей

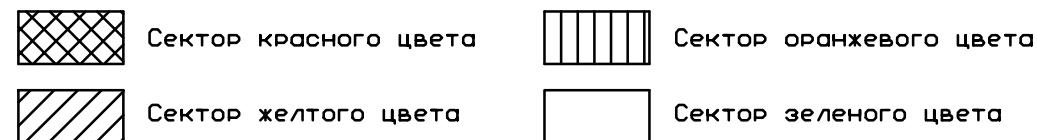
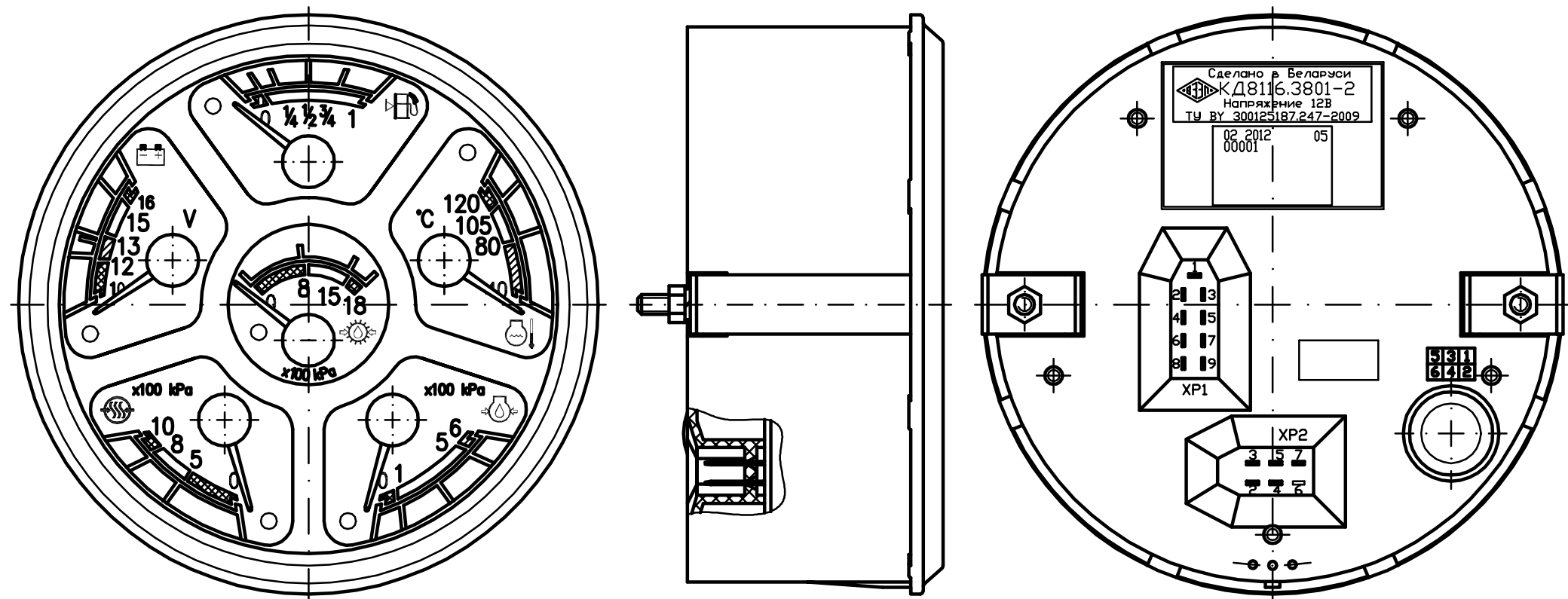


Рис. 2

Остальное - см. рис. 1



Посадочное место

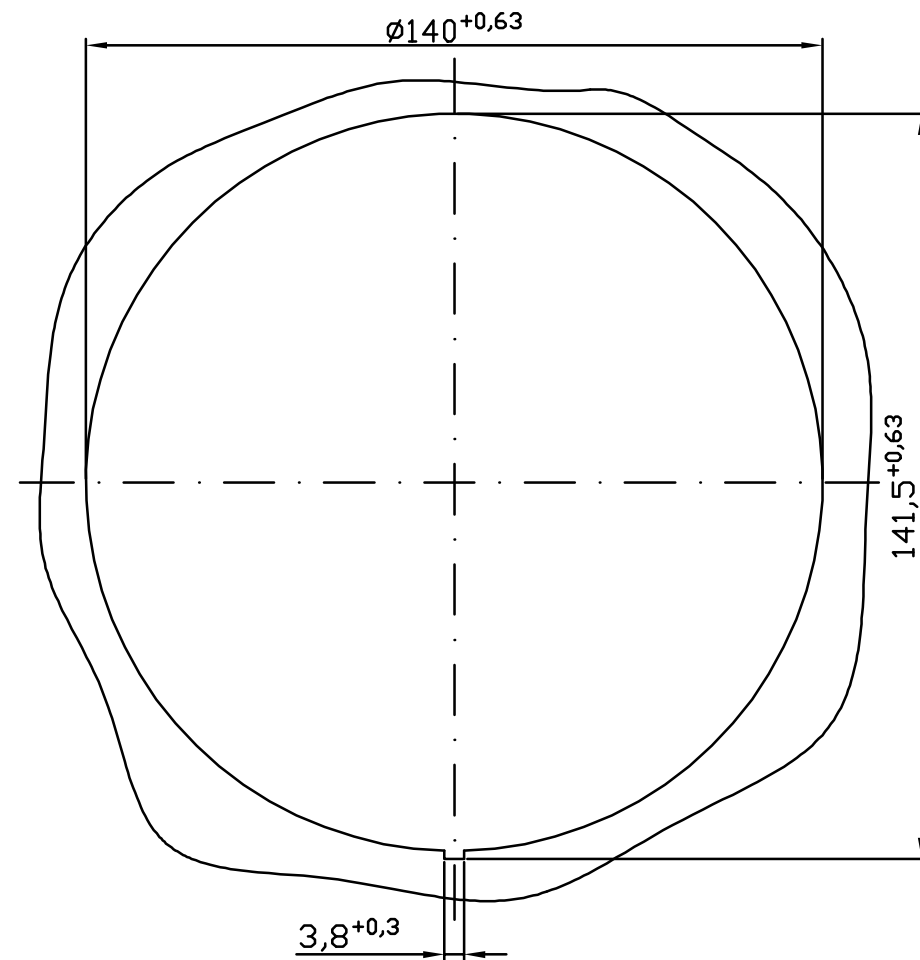


Таблица 1

Обозначение	Условное наименование	Рис.	Масса, кг	Содержание меди и сплавов, содержащих медь, г
ЗПМ.499.423	КД8116.3801-1	1	0,67	14,0
-01	КД8116.3801-2	2	0,68	15,5

Таблица 3

Условное обозначение контролируемого параметра	Контролируемый параметр	Интервалы цветовых секторов шкал
	Напряжение бортовой сети, В	Красный 10-12; 15,2-16 Желтый 12-13,2 Зеленый 13,2-15,2
	Объем топлива в баке	Оранжевый 0-1/8 Зеленый 1/8-1
	Температура охлаждающей жидкости, °С	Желтый 40-80 Зеленый 80-105 Красный 105-120
	Давление масла в двигателе, х100 кПа	Красный 0-1 Зеленый 1-5 Желтый 5-6
	Давление воздуха в пневмосистеме, х100 кПа	Красный 0-5; 8-10 Зеленый 5-8
	Давление масла в коробке переключения передач, х100 кПа	Красный 0-8,5; 15-18 Зеленый 8,5-15

Таблица 2

Колодка	Контакт	Назначение	
		КД8116.3801-1	КД8116.3801-2
XP1	1	Подсветка	
	2	Питание "минус"	
	3	Контроль заряда второй аккумуляторной батареи	
	4	Зуммер	
	5	Датчик давления масла в двигателе	
	6	Аварийная сигнализация температуры охлаждающей жидкости	
	7	Аварийная сигнализация давления масла в двигателе	
	8	Датчик температуры охлаждающей жидкости	
	9	Питание "плюс"	
XP2	2	Аварийная сигнализация давления масла в коробке переключения передач	
	3	Датчик объема топлива	
	4	Датчик давления масла в коробке переключения передач	
	5	Аварийная сигнализация давления воздуха в пневмосистеме	
7	Датчик давления воздуха в пневмосистеме		

14. Климатическое исполнение У2Т2, для лицевой поверхности У1Т1 по ГОСТ 15150-69.

15. Драгоценные металлы отсутствуют. Содержание меди и сплавов, содержащих медь, в контактах, печатных платах и двигателях в соответствии с таблицей 1.

16. Блок приборов должен соответствовать ТУ ВУ 300125187.247-2009.

17. Маркировка товарного знака предприятия-изготовителя.

18. Маркировка условного наименования блока приборов.

20. Маркировка номера блока и даты изготовления - месяц и год (показана для примера).

21. Технологический штриховой код. Включает в себя: условное наименование блока приборов, дату изготовления (месяц и год) и номер блока приборов.

22. Штамп ОТК.

23. Маркировка колодок показана условно.

устанавливаться в положение, соответствующее режиму работы трактора, за время не более 6 с, остальных приборов блоков - за время не более 6 с.

9. Подсоединение проводов к блоку приборов при помощи колодок гнездовых 02-2,8-07 и 02-2,8-09 ОСТ 37.003.032-88 с гнездами 03-2,8-11 ОСТ 37.003.032-88 в соответствии с таблицей 2.

10. Толщина панели для крепления блока приборов от 1 до 3 мм.

11. Гайки 5М-6Н.05.016 ГОСТ 5927, скобы 8ПМ.140.352, шайбы 5.65Г.016 ГОСТ 6402-70 (по 2 шт.) укладываются изготовителем в отдельный пакет и устанавливаются потребителем.

12. Момент затяжки гаек при установке блока приборов (2±0,2) Нм.

13. Степень защиты блока приборов от проникновения пыли и воды со стороны стекла соответствует группе IP55, с других сторон - группе IP5X по ГОСТ 14254-96.

7. При повышении напряжения питания от 15 В до (19,5±1) В блок приборов обеспечивает выполнение всех функций с ненормированной дополнительной погрешностью. При напряжении питания выше (19,5±1) В блок приборов выключается, при этом стрелки принимают положение за пределами начальных отметок шкал. При последующем снижении напряжения питания до (18±1) В блок приборов включается с задержкой (3±1) с и обеспечивает выполнение всех функций.

8. После включения электропитания приборов колебания стрелок блока за пределами начальных отметок шкал (позиционирование стрелок) должно быть не более 4 с. Амплитуда размаха колебаний стрелок должна быть не более 2 мм. После окончания позиционирования стрелки приборов контроля температуры охлаждающей жидкости и давления масла в двигателе должны

1. Кольцо над стеклом, декоративная панель под стеклом, фон шкал, колпачки стрелок - черные; цифры, буквы, знаки, дуги с отметками, символы, стрелки - белые.

2. Цветовые сектора на шкалах в соответствии с таблицей 3: красный - опасно, недопустимый режим работы; желтый, оранжевый - осторожно, особое внимание; зеленый - безопасность, нормальный режим работы.

3. Номинальное напряжение системы электрооборудования 12 В.

4. Для освещения шкал применены светодиоды. Подсветка шкал - зеленого цвета.

5. Для сигнализации аварийных режимов заряда второй аккумуляторной батареи, температуры охлаждающей жидкости, давления масла в двигателе, давления воздуха в пневмосистеме, давления масла в коробке переключения передач (для КД8116.3801-2) применены светодиоды (цвет сигнализатора - красный). Для сигнализации резервного объема топлива применен светодиод (цвет сигнализатора - оранжевый).

6. При срабатывании аварийной сигнализации давления масла в двигателе и температуры охлаждающей жидкости обеспечивается включение цепи зуммера.

ЗПМ.499.423ГЧ

Изм.	Лист	№ докум.	Подп.	Дата	Лит.	Масса	Масштаб
Разр.	Шибко				А	См.	1:1
Пров.	Волков				Табл. 1		
Изд. отд.	Чиж				Лист	Листов	1
Н. контр.	Дегтярева				ДРУИПП		
Утв.	Страшнов				"ТочПрибор"		