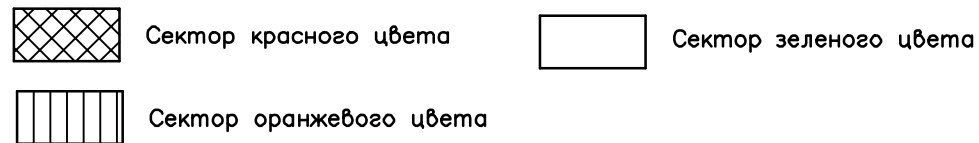


Условное обозначение цветовых секторов шкал указателей



- Кольцо над стеклом, декоративная панель под стеклом, фон шкал, колпачки стрелок – черные; цифры, буквы, знаки, дуги с отметками, символы, стрелки – белые.
- Цветовые сектора на шкалах в соответствии с таблицей 2: красный – опасно, недопустимый режим работы; оранжевый – осторожно, особое внимание; зеленый – безопасность, нормальный режим работы.
- Номинальное напряжение системы электрооборудования 24 В.
- Для освещения шкал применены светодиоды. Подсветка шкал – зеленого цвета. Внешний вид подсветки шкалы и сигнализаторов по контрольному образцу.
- Для сигнализации аварийных режимов применены светодиоды красного цвета.
- При срабатывании аварийной сигнализации давления масла в двигателе и температуры охлаждающей жидкости обеспечивается включение цепи зуммера.
- При напряжении питания выше (34 ± 2) В блок приборов выключается, при этом стрелки принимают положение за пределами начальных отметок шкал. При последующем снижении напряжения питания до (33 ± 1) В блок приборов включается с задержкой (3 ± 1) с и обеспечивает выполнение всех функций.
- После включения электропитания приборов колебания стрелок блока за пределами начальных отметок шкал (позиционирование стрелок) должно быть не более 4 с. Амплитуда размаха колебаний стрелок должна быть не более 2 мм. После окончания позиционирования стрелки приборов контроля температуры охлаждающей жидкости и давления масла в двигателе должны устанавливаться в положение, соответствующее режиму работы трактора, за время не более 12 с, остальных приборов блоков – за время не более 6 с.
- Подсоединение проводов к блоку приборов при помощи колодок гнездовых 02–2,8–7 и 02–2,8–9 с гнездами 03–2,8–11 в соответствии с таблицей 1.
- Толщина панели для крепления блока приборов от 1 до 3 мм.
- Момент затяжки гаек при установке блока приборов $(0,8 \pm 0,1)$ Нм.
- Степень защиты блока приборов от проникновения пыли и воды со стороны стекла соответствует группе IP55, с других сторон – группе IP5X по ГОСТ 14254–96.
- Климатическое исполнение У2Т2 с лицевой частью для категории размещения 1 по ГОСТ 15150–69.
- Номинальные значения входных параметров, соответствующих контрольным отметкам в соответствии с таблицей 3.
- Драгоценные металлы отсутствуют. Содержание меди и сплавов, содержащих медь, в контактах, печатных платах и двигателях – 15,5 г.
- Блок приборов должен соответствовать ТУ ВУ 300125187.227–2008.
- Маркировка товарного знака предприятия–изготовителя.
- Маркировка условного наименования блока приборов.
- Маркировка даты изготовления – месяц и год (показана для примера).
- Маркировка номера блока приборов (показана для примера).
- Штриховой код (по требованию заказчика).
- Штамп ОТК
- Маркировка колодок показана условно.

Посадочное место

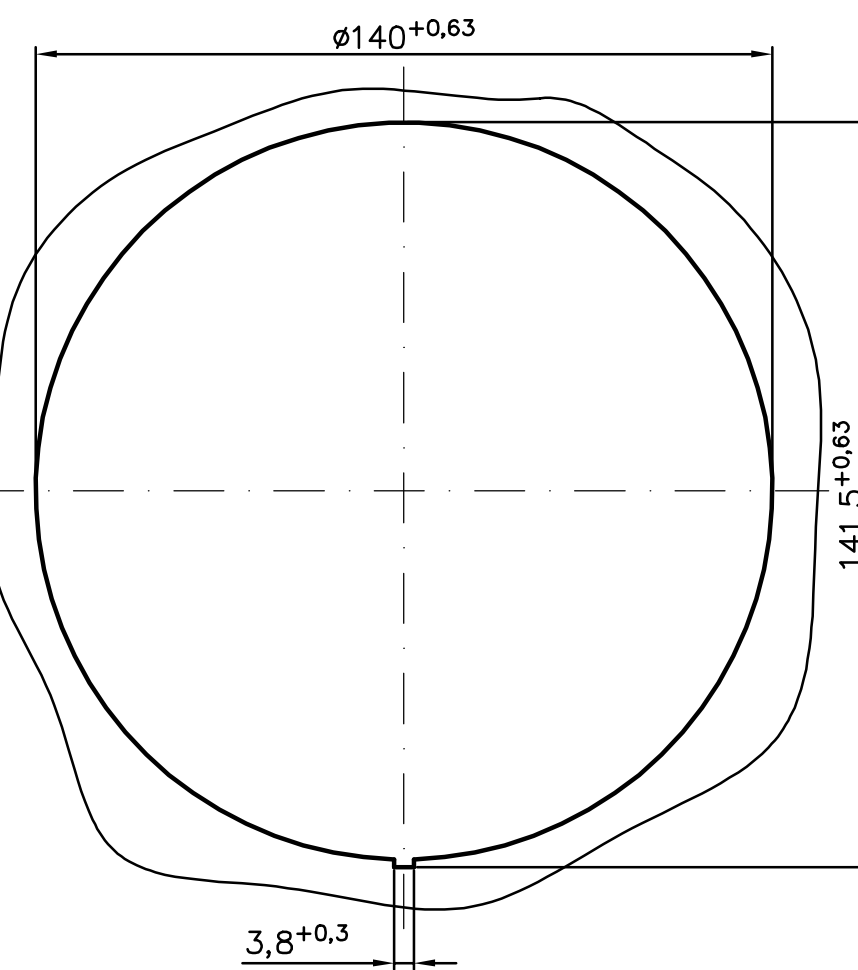


Таблица 1

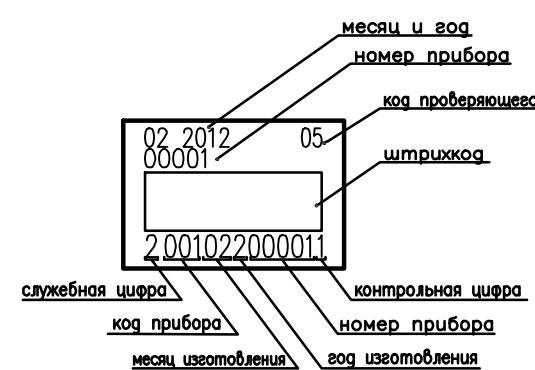
Колодка	Контакт	Назначение
XP1	1	Подсветка ("+")
	2	Питание "минус"
	3	Вход КЛ заряда АКБ ("–")
	4	Зуммер ($I_{max}=3,4$ А) ("+")
	5	CAN High
	6	CAN GND
	7	Выход на лампу аварийной сигнализации ("–") (температура охлаждающей жидкости 103–108 °С)
	8	CAN Low
	9	Питание "плюс"
XP2	3	Вход датчика объема топлива (770–188 Ом)
	4	Вход датчика давления воздуха в пневмосистеме, второй контур (166–20 Ом)
	5	Вход аварийной сигнализации давления воздуха в пневмосистеме, второй контур ("–")
	6	Вход аварийной сигнализации давления воздуха в пневмосистеме, первый контур ("–")
7	Вход датчика давления воздуха в пневмосистеме, первый контур (166–20 Ом)	

Таблица 2

Условное обозначение контролируемого параметра	Контролируемый параметр	Интервалы цветовых секторов шкал
	Напряжение бортовой сети, В	Зеленый 27–30 Красный 25,5–27; 30,5–32
	Уровень топлива в баке	Оранжевый 0–1/8 Зеленый 1/8–1
	Температура охлаждающей жидкости, °С	Зеленый 80–100 Красный 103–108
	Давление масла в двигателе, x100 кПа	Зеленый 4,5–6,5
	Давление воздуха в пневмосистеме, первый контур	Красный 0–5 Зеленый 6–8,5
	Давление воздуха в пневмосистеме, второй контур	Красный 0–5 Зеленый 6–8,5

Таблица 3

Контролируемый параметр	Контрольная отметка	Номинальное значение входного параметра, соответствующее контрольной отметке
Объем топлива в баке	0	770 Ом
	1/2	387,5 Ом
	1	188 Ом
Давление воздуха в пневмосистеме, первый контур x100 кПа	0	166 Ом
	5	82,5 Ом
	8	42 Ом
	10	20 Ом
Давление воздуха в пневмосистеме, второй контур x100 кПа	0	166 Ом
	5	82,5 Ом
	8	42 Ом
	10	20 Ом



ЗПМ.499.412–02ГЧ				Лист	Масса	Масштаб	
Изм.	Лист	N докум.	Подп.	Дата	Блок вторичных показывающих приборов КДВ110–3		
Разраб.	Яковлева	Габаритный чертёж				Лист	Листов 1
Проб.	Пашкевич					665 г	1:1
Т. контр.						ОАО "ВЗЭП"	
Н. контр.	Пригожая					Копировал	
Утв.	Тимошенко					Формат А1	

Инв. N подл. / Постп. и дата / Взам. инв. N / Инв. N / Фабл. / Подп. и дата / Перв. примен. / ЗПМ.499.412–03 КДВ110–3